

# SkogsÄgarna

Ålands Skogsvårdsförenings medlemstidning

www.skogsägarna.ax

sep 2/2024

ÅLAND

- Planerar ni ett generationsskifte? Börja då i god tid, säger Jenny Sundqvist i Hammarland. Hon har nyligen tagit över Vestergårds och blivit skogsägare på kuppen.

Sidorna 6-7



sid 2

EU-förordningar svåra att tillämpa

sid 3

Trico skyddar mot viltskador

sid 4

Församlingen är stor skogsägare

sid 14-15

Goda jobbchanser i skogsbranschen

sid 16

Färre angrepp av granbarkborre

sid 17

Möt grafikern som gillar aktivt skogsbruk

sid 19

En skogsbruksplan ger bättre koll





# Gästledare

## Lite logik inom EU tack!

Ibland känns beslutsfattandet inom EU och dess effekter på skogsägarna ganska främmande. Det är direktiv och förordningar med långa och invecklade namn. Den direkta inverkan på skogsägarna och på skogsvården är i beredningsskedet ganska diffus och för markägaren lönar det sig inte i det skedet att börja reagera på varje liten sak.

**S**edan kommer den dagen då de invecklade paragraferna och ordvändningarna ska omsättas i praktiken och lagstiftarna, myndigheterna, skogsorganisationerna och skogsägarna ska ha klart för sig vad som förväntas av dem. Två EU-förordningar som har diskuterats flitigt under de senaste åren ska nu börja tillämpas i praktiken inom en överskådlig framtid. Avskogningsförordningen redan vid årsskiftet och restaurerings- eller återställningsförordningen – om ungefär två år.

Det minsta man kunde förvänta sig av paragrafnåparna i Bryssel är att lagstiftningen där i varje fall inom sig skulle vara koherent, alltså logisk och möjlig att tillämpa. Ibland verkar det som ingen har tänkt efter eller på riktigt tror att lagstiftningen faktiskt kommer att bli verklighet, eller att den konkret inverkar på människors dagliga arbete och på en rad olika dataprogram som används inom sektorn. Det är ett grannliga arbete som återstår också efter att klubban i Bryssel har fallit efter det sista godkännandet. Egentligen är det i mångt och mycket först då arbetet börjar.

Ett skolexempel på hur två förordningar med i sig goda avsikter är svåra eller rentav omöjliga att tillämpa samtidigt är de två ovannämnda: avskogningsförordningen och restaureringsförordningen.

Avskogningsförordningen träder i kraft redan om några månader. Målet med förordningen är bra – att minska den globala avskogningen. Det här ska göras via striktare regler på ursprunget av t.ex. träprodukter, nötkött, kaffe, kakao med flera råvaror. Förordningen godkändes redan i juni 2023 och övergångsperioden är 18 månader. Vid årsskiftet träder den alltså i kraft. Det ofattbara är att

EU-kommissionen hittills inte har lyckats presentera sina riktlinjer för hur förordningen ska tillämpas. Med andra ord vet till exempel inte skogssektorn, nötköttsproducenter eller slakterier exakt vilka regler som gäller om bara några månader. Enligt förordningen får man exempelvis inte fälla träd för att ha betande nötboskap. Det finns många markägare med en betesmark, en gammal hage eller liknande där det vore önskvärt att glesa ut trädbeståndet. Men nu är det skäl att vänta för att inte ens i misstag få ett försäljningsförbud på sina nötkreatur.

Restaureringsförordningen å sin sida har även den ett ädelt mål, att återställa naturen. Men åtgärderna är delvis motstridiga med avskogningsförordningen. Enligt restaureringsförordningen är det uttryckligen önskvärt att markägaren återställer sin mark i ett sådant skick som den varit tidigare. Till exempel genom att fälla träd och restaurera gamla betesmarker för att boskapen och den biologiska mångfalden ska trivas.

Innan vi vet exakt hur förordningen ska tillämpas på gräsrotsnivå tar det ännu ett par år. Efter det att förordningen trädde i kraft har EU-medlemsstaterna nu två år på sig att göra upp sina nationella restaureringsplaner och sända in dem till kommissionen. Det är ytterst viktigt att markägarnas representanter och myndigheterna för de areella näringarna tas med i arbetet när man gör upp de här planerna. Det kommer att ha en konkret inverkan på vad som kan göras på gräsrotsnivå.

Medan myndigheterna i Bryssel och nationellt funderar på tillämpningarna står de olyckliga markägarna där och märker att hur man än vänder sig så har man alltid rumpen bak.

Anders Portin  
Skogsombudsman SLC



Ålands Skogsvårdsförening är en rådgivnings- och intresseorganisation för skogsägarna. Organisationen leds av en styrelse och regleras av Landskapslagen om Ålands Skogsvårdsförening.

Skogsvårdsföreningen ger service och rådgivning till sina medlemmar i alla frågor som berör skogsbruket.

Verksamhetsområdet omfattar 46 000 ha skogsmark och antalet medlemmar är 1903.

#### Adressförändring:

Har Din tidning kommit till fel adress? Kontakta någon av oss på Skogsvårdsföreningen per telefon 0457 3424 855 eller via mail, fornamn.efternamn@landsbygd.ax

#### Styrelsen för Ålands Skogsvårdsförening

Johan Mörn, Saltvik, ordförande

Niclas Eriksson, Lemland, viceordförande  
suppleant, Mathias Sandberg, Lemland

Jenny Sundqvist, Hammarland  
suppleant, Benny Klingberg, Sund

Emilia Ekström, Jomala  
suppleant, Nils Mörn, Saltvik

Daniel Melander, Hammarland  
suppleant Liz Mattsson, Hammarland

Anders Nordqvist, Saltvik  
suppleant, Mattias Sundberg, Geta

Joakim Åkerlund, Lumparland  
suppleant Anton Alm, Lumparland

## SkogsÄgarna

ÅLAND

**Utgivare:** Ålands Skogsvårdsförening

**Redaktionsråd:** Torbjörn Björkman,  
Kristian Holmström, Johan Mörn

**Layout:** April Kommunikation AB

**Pärmbild:** Helena Forsgård

**Upplaga:** 2200 exemplar

**Tryckeri:** Grano Oy

**Distribution:** Till medlemmarna  
i Ålands Skogsvårdsförening





# Det ska vara lönsamt att vara medlem i vår förening

**H**östen är en tid med mycket aktivitet i våra skogar. Nya prislistor från skogsbolagen har offentliggjorts och du som skogsägare funderar säkert över höstens och vinterns avverkningar. Hösten är också en tid för plant- och ungsogsgröjning. En av våra stora utmaningar de närmaste åren är berg av röjningar som uppstått efter Alfrida stormen 2019 och som bör åtgärdas. Har du frågor om detta eller funderar om det börjar bli dags för röjning så tveka inte att kontakta din instruktör i föreningen.

Ålands skogsvårdsförening har idag drygt 1900 skogsägare som medlemmar. En stor del av våra medlemmar

har mindre än 10 hektar skog men alla medlemmar är lika viktiga oberoende av storleken på skogsinnehavet. Föreningen finansieras bland annat av medlemsintäkterna, intäkter från skogsvårdsuppdrag och har även ingått ett rådgivningsavtal med Landskapsregeringen.

De tjänster som erbjuds av oss är skogsvårdstjänster såsom markberedning, plantering och plantskogsgröjning, värderingar och skogsbruksplaner. Däremot ingår inte virkeshandel i vårt tjänsteutbud men vi rådgör gärna med dig om avverkningar och hjälper till med eventuella anbud inför en avverkning.



Torbjörn Björkman, verksamhetsledare.

## Medlemsavgift 2024

Medlemsavgiftens storlek beror på hur mycket skog du har och har indelats i fem grupper enligt tabellen intill. Det lönar sig att vara medlem i skogsvårdsföreningen. Som medlem är dina skogar certifierade enligt PEFC och då erhåller du också bättre betalt för virket. Du får förmånligare kostnader för plantering, röjning och markberedning och vi kommer gärna ut i fält för att diskutera aktuella saker i din skog, rådgivningsbesök ingår i medlemsavgiften.

| Areal ha                | Medlemsavgift € |
|-------------------------|-----------------|
| - 10                    | 37              |
| 10,1 - 20               | 58              |
| 20,1 - 40               | 80              |
| 40,1 - 60               | 100             |
| 60,1 -                  | 135             |
| Stödande medlemmar 37 € |                 |

## Det ska löna sig att vara medlem. Som medlem får du:

- en egen skoglig rådgivare.
- bättre betalt för timmer och massaved eftersom dina skogar är certifierade enligt PEFC. Föreningen är även paraplyorganisation för FSC-certifikatet.
- ta del av skoglig service, personlig rådgivning och våra kurser och skogs dagar.
- en medlemstidning två ggr/år med aktuella reportage, artiklar och information.
- ta del av SLC:s förmåner för skogsägare.

# Skydda dina plantor med Trico!

**E**fter att din gamla skog kalavverkats är det dags för återbeskogning. Det bästa sättet att lyckas med återbeskogningen är markberedning och plantering med förädlade plantor. Då säkerställer du att det så snabbt som möjligt börjar växa ny skog på kalytan. Fröträdd är sällan bra då de oftast blåser omkull och gräs och ormbunkar snabbt tar över. Fröträdd kan dock lämpa sig på vissa marker.

Återbeskogning är förknippat med en del kostnader. Markberedning, plantor och plantering, om allting lejs bort, kan kosta upp emot 1500€ + moms/ha. Det är alltså en dyr men ack så nödvändig investering. Det är alltså mycket pengar du som skogsägare satsar på återbeskogningen och det är därför också viktigt att sköta om sina plantor.

De små skogsplantorna lever ett hårt liv i början. Torka, snytbagge, sork, rådjur och älg är potentiella hot för att ha livet av eller kvalitetsskada plantan. Framför allt rådjur som vi har gott om på Åland är ett stort hot mot de små plantorna. De kan gå i planteringsraderna och äta upp toppen på alla plantor varpå plantan blir av dålig kvalitet eller i värsta fall dör. Älgen i sin tur börjar beta på plantorna när de nått cirka 1,5 meters höjd och kan då i värsta fall

bryta av toppen varpå det blir en kraftig kvalitetsförsämring på stammen.

Det finns hjälpmedel att ta till vad gäller klövviltet. Det är viktigt att du från början får en tät, lyckad förnyring så att beståndet tål en del betning av hjortdjuren. Trico är en biologiskt nedbrytbar vätska som funnits på marknaden länge men som inte har fått något större genomslag på Åland ännu, däremot används den flitigt bland annat i södra Sverige. Enligt Anton Jaensson, virkesinköpare på Sydved Kalmar län, är användningen av Trico mycket vanligt i hans trakter. "Det vanligaste är att man behandlar plantorna de två första höstarna efter plantering. Då får de vara ifred och förveda sig de första åren så att de då blir mera osmakliga för älg och rådjur". Medlet appliceras på toppskottet med antingen ryggspruta eller spraykanna på hösten och ligger kvar på plantan under vintern då betningen är som värst.

Du kan dessutom söka stöd på 75% av materialkostnaden från Landskapsregeringen, 10 liter Trico räcker till ungefär 1 hektar och kostar cirka 150€ plus moms. Behandlingen hamnar alltså i slutändan på 40€ per hektar, moms och arbete ej medräknat.

Text: Robert Hellgrén  
Bild: Kristian Holmström







# Aktivt skogsbruk stärker församlingens kassa

Norra Ålands församling är – med åländska mått mätt – en stor skogsägare och skogen sköts om på traditionellt sätt. Någon åtgärd är på gång i stort sett varje år och gallringar och avverkningar ger ett tillskott till församlingens kassa.

Församlingen har nyligen tecknat ett skogsskötselavtal med Ålands Skogsvårdsförening för att säkerställa att skogsvården inte blir eftersatt.

**S**kogsinnehavet i församlingens ägo har gamla anor. För länge sedan var det vanligt att prästerna i en församling inte bara erbjöds ett hus att bo i som löneförmån utan även skogs- och åkermark att bruka och odla.

Även om avlöningssystemet har förändrats sedan dess har församlingarna behållit sina markinnehav och när Norra Ålands församling bildades fick den ansvar över en relativt omfattande egendom som har sin bas i fyra forna kyrkoherdeboställen.

– Dessutom har församlingarna under årens lopp fått en del skogs- och jordbruksmark som arv, säger Jon Lindeman, församlingens kyrkoherde.

## Ny gemensam skogsbruksplan

I våras togs en ny skogsbruksplan fram. Dels behövdes en ny gemensam plan för hela innehavet, dels var det hög tid att uppdaterade de befintliga i synnerhet med tanke på stormskadorna som var rätt omfattande efter Alfrida i januari 2019.

– Vår linje är att driva ett traditionellt skogsbruk med röjning, gallring, avverkning och plantering. Intäkterna av virkesförsäljningen varierar. I fjol blev det ingenting, men vanligen får vi in mellan 10 000 och 20 000 euro per år, säger Gun Ljungström, församlingens ekonomichef.

”Skogspengarna” öronmärks inte för några vissa åtgärder utan de smälter in i församlingens kassa. Församlingen har en stabil ekonomi och än så länge finns ingen risk för att man skulle ta till omfattande avverkningar för att få in mer pengar.

## Alla typer

Skiftena i innehavet finns utspridda i de fyra aktuella kommunerna; det största sammanhängande skiftet ligger i Sund.

– Vi har både yngre och äldre skog. Vi har skog på bergsbunden mark och på bördigare områden och även skog på holmar som Ekö och Hässlö i Finström. Kort sagt – i stort sett alla typer som man

kan hitta på Åland, säger Jon Lindeman.

Till en liten del används församlingens marker i verksamheten. Prästgårdsnäset, som är ett anrikt betesmarksområde och som är mest tillgängligt, används för olika andakter och gudstjänster.

## Bra samarbete

Formellt är det kyrkorådet som fattar beslut om kommande ingrepp i församlingens skog. ”Förr i tiden” var det en skogskunnig medlem i rådet – det vill säga en bonde av den gamla stammen – som utsågs till ansvarig för skötseln av församlingens innehav. Den sista i den raden var Lasse Jansson.

I dag bereder Gun Ljungström skogsfrågorna och i regel omfattar kyrkorådet hennes förslag.

– Jag följer skogsbruksplanen och har stor nytta av den expertkunskap som Torbjörn Björkman vid Ålands Skogsvårdsförening står för. Vi har ett mycket bra samarbete, säger hon.

Både Gun Ljungström och Jon Lindeman är intresserade av skogsbruk och är själva skogsägare, men de hinner helt enkelt inte sätta sig in i alla detaljer vad gäller församlingens innehav vid sidan av sina andra huvudsakliga arbetsuppgifter.

Församlingen har också tecknat ett skogsskötselavtal med föreningen som ger en extra stabilitet för samarbetet. Det innebär bland annat att föreningen kan bistå vid anbudsfrågningar och när det gäller vissa specialåtgärder i känsliga områden.

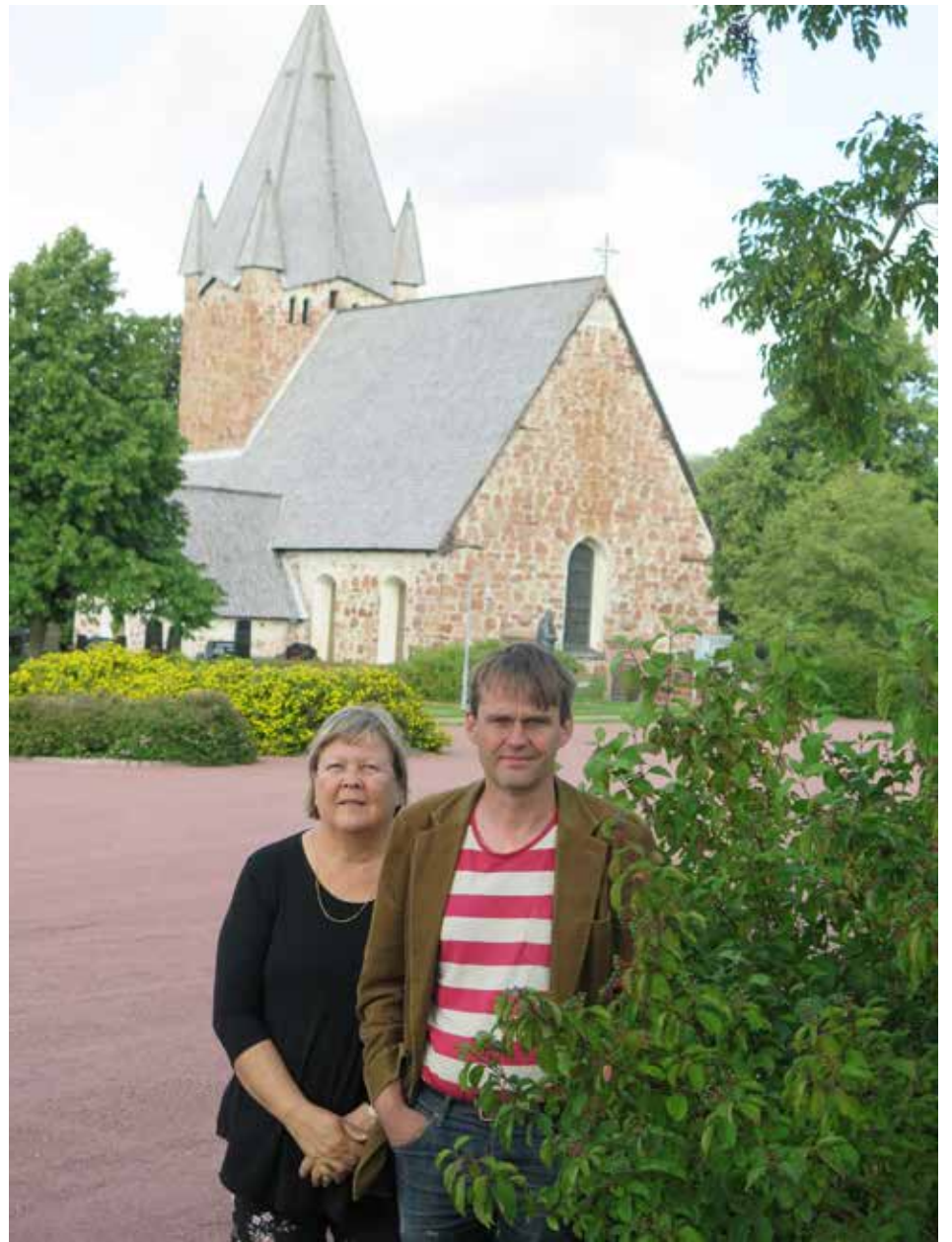
## Valde FSC

Alla åtgärder lejs bort. Skogsvårdsföreningens folk sköter planteringar och röjningar. För större jobb begär man in anbud.

– Just nu har vi en anbudsfrågan inne gällande en avverkning på ett skifte i Sund, säger Gun Ljungström.

Innehavet är också certifierat enligt FSC-standarden.

– Förslaget kom från Torbjörn Björkman och det lät bra. Vi får mer betalt för virket och uppoffringarna är inte så stora, säger Gun Ljungström och Jon Lindeman.



▲ Jon Lindeman och Gun Ljungström, kyrkoherde respektive ekonomichef i Norra Ålands församling som har sitt kansli i närheten av Finströms kyrka, är intresserade av skogsbruk och hänger med i ”skogsprat”, men deras tid räcker inte för att sätta sig in i alla detaljer när det gäller skötseln av församlingens relativt stora innehav av skogsmark. – Vi har stor nytta av den expertkunskap vi får del av från Ålands Skogsvårdsförening, säger de.

Ett krav enligt FSC är att 5 % av det totala innehavet ska lämnas orört för eviga tider, men här får naturreservaten räknas in och därmed var den delen inget problem för församlingen.

## Frivilligt biotopskydd

Församlingen har även ansökt om bidrag från landskapsregeringens program för frivilligt biotopskydd. I fjol anslogs 100 000 euro för ändamålet, i årets

budget finns lika mycket. De som beviljas bidrag – förbinder sig att låta området vara orört under tio år.

– I församlingens fall har ansökan lämnats in för ett skifte med gammelskog som växer i ett sankt område, säger Torbjörn Björkman som föreslog att ansökan skulle göras.

Text och foto: Helena Forsgård

## FAKTA

### Norra Ålands församlings skogsinnehav

Församlingen, som bildades 2022 och som har sitt kansli i Finström, äger skog i fyra kommuner – Finström, Geta, Sund och Vårdö. Totalt handlar det om cirka 570 hektar skogsbruksmark, utöver det äger församlingen kring ett hundra hektar åkermark som arrenderas ut.

På skogsmarken bedrivs traditionellt skogsbruk och jakträtter arrenderas ut.

Skogsbruksmarken innefattar även fyra naturreservat: Prästgårdsnäset i Finström på 33 hektar, Prästgårdsskogen i Sund på 50 hektar, Timmerträsk i Geta på 24 hektar och Svenstjälpa i Vårdö på 31 hektar. Landskapets Fastighetsverk har ansvaret för skötseln av Prästgårdsnäset, på de övriga reservaten får skogen vara orörd.



# EXPERTHJÄLP!

## SPECIALIST PÅ JORD- OCH SKOGSBRUKSFASTIGHETER:

- Fastighetsförmedling RFM
- Intressebevakning vid inlösen, vägar, fornminnen, ledningar m.m.
- Generationsväxlingsfrågor och beskattning
- Auktoriserad fastighetsvärdering AFV
- Bouppteckningar och arvskiften, testamenten m.m.



Sven-Olof Karlsson, DI

### Fastighetsbyrå KARLSSON AB rfm

Tfn. 0457-5221634. E-post: sok@aland.net  
www.sokarlsson.net

## Vill du minska dina energikostnader?

### Värm ditt hus förmånligt och effektivt

- Brett sortiment av ved-, flis- och pelletspannor
- Stora och små anläggningar, 7–1500 kW



Värmesystem tillverkade i Österrike av:

**fröling**

Ta kontakt för mer information!



### Energipartner

Din Fröling-partner på Åland

Rangsbyvägen 164, 22430 Saltvik | Tel. +358 40 584 3564  
jonas.lonnblad@energipartner.ax | [www.energipartner.ax](http://www.energipartner.ax)

## Skogsägare!

**KUBB.** Vi fortsätter med vårt succesortiment under denna säsong. Tall och gran i 2,5 m längder och med 13-65 cm i diameter

### Gallring eller förnyelse?

Ta kontakt för rotavverkning och få hjälp av våra yrkeskunniga entreprenörer.

### Leveransprislista höst

(gäller t.o.m 31.12.2024)

- ✓ Grantimmer 65 €/m<sup>3</sup>
- ✓ Talltimmer 65 €/m<sup>3</sup>
- ✓ Björktimmer 50 €/m<sup>3</sup>
- ✓ Kubb 45 €/m<sup>3</sup>
- ✓ Barrmassaved 37 €/m<sup>3</sup>
- ✓ Lövmassaved 35 €/m<sup>3</sup>



### Kontakta oss

Peter 0457-3457 950

Kennet 0457-3135 381

kennet@skog.ax

**SkogAx**





## Generationsväxlingen är genomförd **Skogen förvaltas för kommande släktled**

**Efter många år av förberedelser kunde generationsskiftet slutligen genomföras och därmed blev Jenny Sundqvist ägare till Vestergårds i Bredbolstad i Hammarland. Jenny fortsätter i pappa Anders fotspår med dikor som gårdens huvudsakliga inkomstkälla. Till gården hör också skog som ska förvaltas för kommande generationer.**

**J**enny Sundqvist tog över en gård som funnits i släktens ägo sedan 1850. Hon blir den sjätte generationen som brukar den.

- Jag har alltid varit intresserad av djur, i synnerhet av hästar, och det var där det började. Sedan blev jag mer intresserad av lantbruk i allmänhet och 2011 gick jag ett år i Ålands naturbruksskola. Vi var för övrigt den sista klassen innan skolan stängdes. Året där gav mersmak och jag utbildade mig sedan till agrolog vid Yrkes-högskolan Novia i Ekenäs, säger hon.

Sedan 2021 arbetar hon vid Ålands hushållningssällskap som rådgivare för husdjur. Det jobbet vill hon behålla även om hon nu är bonde på Vestergårds med allt vad det innebär.

### **På naturbeten**

Pappa Anders odlade bland annat potatis och kinakål "förr i tiden" men satsade sedan helt på dikor av rasen charolais och Jenny fortsätter med dem. De går ute på naturbeten mellan fem och sex månader per år. I dagsläget finns kring 40 dikor på gården, nio rekryteringskvigor, två avelstjurar och cirka 40 kalvar som föddes i våras och som så småningom ska avyttras till nästa länk i kedjan – en gård som tar hand om dem tills de är mogna för slakt.

- Det är ett system som passar vår gård och våra marker. Foder åt djuren odlar vi ekologiskt, säger Anders.

Dessutom går Jennys två hästar i en hage. En nordsvensk, som rids och körs

och förhoppningsvis ska kunna användas till att köra ut virke ur skogen i framtiden och till att valla kor med, och en frieserhäst.

### **Experthjälp**

Officiellt tog Jenny över gården den 28 maj i år.

- Vi hade funderat på generationsskiftet i flera år. Det är en process som kräver några år för att mogna. Det är många känslor inblandade och mycket att tänka på. Pappersarbetet är omfattande och konsekvenserna för skatterna kan bli stora. Därför lönar det sig att anlita experthjälp, säger Anders och Jenny.

De anlätade både Tina Bäckman-Hägglund, verksam på Åland, och Axel Falk, ekonomirådgivare vid Nylands svenska lantbrukssällskap.

### **Som gåva**

Skattemyndigheterna har sin värdering av gården, men det beloppet är sällan realistiskt att betala för nästa generation.

- Om det ska bli nån affär blir man helt enkelt tvungen att sälja gården billigare, konstaterar Anders.

▲ *Jenny Sundqvist är sedan maj i år bonde på Vestergårds i Bredbolstad. Pappa Anders, som bott på gården i stort sett hela livet, kliver åt sidan och blir rådgivare och hjälpkarl åt dottern. Med på bilden är Jennys son Kasper Lundberg.*

Det gäller alltså att komma överens om en rimlig köpesumma medan resten av det uppskattade värdet (som man givetvis också kan ha olika synpunkter på) ges som gåva, som mottagaren i sin tur betalar gåvoskatt på.

- Eftersom generationsväxlingar uppmuntras kan man efter ansökan få en lättnad på gåvoskatten. För min del sjönk den med många tiotusentals euro. Tänk om man missar en sån sak, säger Jenny som ett exempel på allt man ska hålla reda på.

I det här fallet gällde också att hitta en bra lösning för att Jennys syster inte skulle bli förfördelad i affären.

En annan viktig fråga att tänka på är boendet.

- I vårt fall fanns redan två hus på gården eftersom det byggdes ett hus vid förra generationsväxlingen. Pappa flyttade till det huset och jag till mangårdsbyggnaden redan för ett par år sedan så på det sättet blev den frågan mindre dramatisk för oss, säger Jenny.

Hon har också ansökt om startstöd som ny jordbrukare och då krävdes en likviditetskalkyl och en affärsplan. Ett annat krav för stödet var att hon har en lämplig utbildning för branschen.





## Känns bra

Nu börjar man landa i det nya och det känns bra. Det säger både Anders och Jenny.

- Jag ville sluta och jag ville att någon skulle ta över. Jag kan bo kvar i närheten och jag kan rycka in och vara rådgivare och en hjälpande hand åt Jenny om och när det behövs, säger han.

- Jag kan ge ett råd åt andra som står inför ett generationsskifte: Börja i god tid! säger Jenny som i nuläget fortsätter i Anders fotspår som ägare av Vestergårds. Några större förändringar finns inte i planerna.

En fråga är dock ett litet störningsmoment i helheten – den så kallade avskogningsförordningen som EU antog i juni ifjol. Om man gör om skogsmark till beten får de inte användas för nötkreatur, men väl för exempelvis får och hästar.

- Det skapar en osäkerhet för oss som satsat på naturbeten. Om jag skulle vilja göra om ett skogsområde, som ligger mellan två existerande beten, till ett bete för våra kor är det inte möjligt. Det blir lite motsägelsefullt – å ena sidan vill man ha betande djur och öppna landskap, å andra sidan blir det svårt om man inte får röja för nya beten, säger Jenny.

## Varit intresserade

Till gården hör 70 hektar växtlig skogsmark – en stor del av skiftena ligger kring gården medan vissa finns några kilometer bort. Anders har – liksom hans far Alf i tiden – varit intresserad av skogsbruk och han har varit självverksam så långt tiden räckt.

- Jag har följt skogsbruksplanen och

själv röjt, gallrat och planterat och dessutom sett till att vi haft ved för uppvärmning av huset. Jag har kört ut virket själv med traktor och skogsvagn, men större avverkningar har jag lejt bort.

Tack vare regelbundna insatser är skogen enligt Anders ”hyggligt bra i skick”.

- Vi har blandskog men mest barrskog, både tall och gran, och det finns skiften i olika åldrar, från nyplanterat till avverkningsskoget, säger han.

## I trygga händer

Jenny är realistisk när det gäller sina egna insatser i skogen.

- Jag har ingen möjlighet att själv jobba i skogen varje ledig helg. Men jag är mån om att den ska skötas om och förvaltas för kommande generationer. Jag har beställt en ny skogsbruksplan och känner att kommande åtgärder är i trygga händer. Dels har jag pappa som är duktig, kunnig och intresserad, dels kan jag få behövlig hjälp av skogsvårdsföreningens instruktörer. Jag har inte räknat med större inkomster från skogen i min affärsplan för gården, jag ser skogen mer som en långsiktig investering som min son förhoppningsvis kan få glädje av.

Jenny är sedan ett knappt år tillbaka medlem i styrelsen för Ålands Skogsvårdsförening.

- Jag tackade ja till uppdraget för att jag tror att det kan vara bra att även helt nya skogsägare har en röst i sammanhanget. Kan föreningen göra mer eller satsa på andra åtgärder för att stötta oss?

Text och foto: Helena Forsgård



▲ Jenny Sundqvist besöker ett av gårdens skogsskiften där det växer mest tall. Pappa Anders var med och planterade området för cirka 50 år sedan.

*”Eftersom generationsväxlingar uppmuntras kan man efter ansökan få en lättnad på gåvoskatten. För min del sjönk den med många tiotusentals euro. Tänk om man missar en sån sak.”*

# Stöd för hållbart skogsbruk – stödnivåer

Skogsvårdsföreningen hjälper Dig med stödansökan. Röjer du eller markbereder själv så kontakta oss när arbetet är klart.

| ÅTGÄRD                                      | STÖDANDEL SOM KAN UTBETALAS *                                    |                             |   |
|---|--|-----------------------------|---|
|   | PROCENTUELL ANDEL  | STÖDBELOPP                  | MINSTA BELOPP SOM UTBETALAS                           |
| <b>1 Maskinell markberedning</b>            | högst 50 % av totalkostnaden för markberedning och arbetsledning | högst 200 €/ha              | 100 €   |
| <b>2 Kompletteringsplantering</b>           | 100 % för plantor, högst 50% av planteringskostnaderna           |                             | 100 € för plantor<br>100 € för planteringskostnaderna |
| <b>3 Röjning</b>                            | högst 50 % för arbete, arbetsledning och färdkostnader-          | högst 200 €/ha              | 100 €   |
| <b>4 Bekämpning av rotröta</b>              | 100 % för preparat   |                             |   |
| <b>5 Skydds- och iståndsättningsdikning</b> | högst 50 % för arbete och material                               | högst 1 €/m                 | 100 €   |
| <b>6 Grundförbättring av skogsbilväg</b>    | högst 50 % för arbete och material                               | högst 5 €/m                 |   |
| <b>7 Skogsbruksplan</b>                     | högst 30 % för arbete och material                               | högst 10 €/ha för skogsmark |   |

€ = euro €/ha = euro per hektar €/m = euro per meter

\* Vid beräkning av kostnad för att fastställa stödbelopp beaktas inte mervärdesskatt på varor och tjänster.

Närmare bestämmelser och förutsättningar gällande ovannämnda stöd finns i landskapslagen (2015:32) och landskapsförordningen (2015:33) om stöd för hållbart skogsbruk.



# VIRKESLAGRING LÄNGS MED VÄG



Så här kan du utforma ett upplag så att det går att lossa och lasta på ett säkert sätt.

Bild 1. Lossning och lastning från en mindre väg. (ill: Trafikverket Sverige)

1. Om möjlighet finns ska upplaget placeras så att lastning och lossning kan ske från en mindre trafikerad väg (se bild 1), vilket på så vis ger en ostörd arbetsplats.



Bild 2. Upplag får inte placeras på de rödmarkerade avsnitten. (ill: Trafikverket Sverige)

2. Om placering inte är genomförbar enligt ovan, kan upplaget placeras invid den allmänna vägen, men på ett sådant sätt att trafiksäkerheten inte riskeras. Lagring får inte ske inom korsningsområdets frisksiktssområde och inte heller i kurvor och backkrön (se bild 2).

Minsta rekommenderade avståndet från korsningar, backkrön och kurvor kan ses i tabell 1.

| Hastighetsbegränsning [km/h] | 30 | 50 | 60  | 70  | 90  |
|------------------------------|----|----|-----|-----|-----|
| Avstånd [m]                  | 35 | 80 | 100 | 130 | 190 |

Tabell 1- rekommenderat avstånd från korsningar, backkrön och kurvor.

3. Upplag inom skyddsområdet ska placeras utanför vägområdet dock minst 3 meter från vägrenen vid hastighetsbegränsning upp till 70 km/h och minst 7 meter vid 90 km/h.

4. Upplaget ska placeras så att vägtrummor och diken hålls fria, samt att skador inte uppkommer på körbanor, vägrenar, diken eller slänter.

5. Upplaget får inte placeras på en busshållplats eller på en parkeringsficka. Upplaget kan med fördel anordnas i anslutning till en parkeringsficka, dock aldrig till en busshållplats.



För mer information om hur du säkert placerar virke längs med väg se:  
<https://www.regeringen.ax/infrastruktur-kommunikationer/tillstand-transporter-atgarder-inom-vagomrade/virkesupplag>



Bild 3. Bilden visar hur vältan inte ska placeras samt hur en korrekt placerad vältan är utformad. (ill: Trafikverket Sverige)

6. Upplaget ska placeras så att vältan inte riskerar att rasa in på vägbanan och läggas upp med stockändarna mot vägen (se bild 3).

7. Från marknivå och upp till ca 1,5 meter ska vältan vara jämn mot vägen. Den nedre jämna delen av vältan fungerar då som ett vägräcke och minskar risken för skador. Över 1,5 meter behöver vältan inte vara jämn men inga stockar får sticka ut så att de vid kollision kan tränga in i en fordonskupé. Detta undviks enklast med ett indrag på 0,5–1 meter (se bild 4).



Bild 4. Trafiksäkert upplagd vältan. Utformningen förhindrar att enskilda stockar tränger in i kupén på en bil som kolliderar med vältan. (ill: Trafikverket Sverige)

8. Den första vältan som möter trafiken ska vara sluttande (se bild 5).

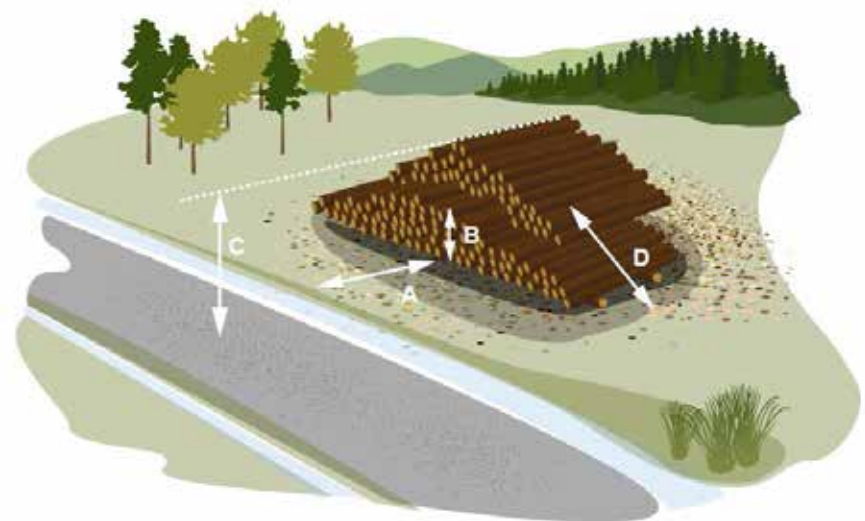


Bild 5. Utformning av en sluttande vältan. (ill: Trafikverket Sverige)

A - Minsta tillåtna avstånd från väggkant till vältans sida enligt punkt 3.  
 B - Vältans nedre dels höjd (1,5 meter) ovan vägbanan, jämn dragen mot vägen.  
 C - Vältans totala höjd får inte vara högre än 4,5 meter ovan vägbanan.  
 D - Första vältan som möter trafiken skall vara sluttande.



# Företagsköpen är bra för Åland

Alla företag behöver jobba med utveckling av sin verksamhet. Modernisering och effektivisering behövs, men också tillväxt. Ett företag som inte söker tillväxt utvecklas inte och halkar kanske efter när verksamhetsförutsättningarna förändras.

Ålands Skogsindustriers styrelse har varje höst, som en del av sin "årsklocka", en strategidiskussion. Givet våra verksamhetsförutsättningar och vad vi tror om framtiden, diskuterar styrelsen hur vi skall utveckla verksamheten för att vara långsiktigt framgångsrika. Styrelsen har de senaste åren beslutat om stora investeringar för att förstärka den åländska verksamheten. Vi har byggt en ny biopanna, förnyat vår maskinpark, byggt ut torkningskapaciteten, installerat solpaneler m.m. Styrelsen har också haft en uttalad tillväxtambition.

Ett större och ekonomiskt starkt Ålands Skogsindustrier gynnar skogsägarna, kunderna, andra leverantörer, personal, aktieägare, finansärer och det åländska samhället. Vi vill vara en "bra

medborgare" som bidrar till lokalsamhället. Vi är stolta över att så gott som allt virke vi köper in förädlas på Åland. Vi bidrar med arbetsplatser, skatteintäkter, jobb åt underleverantörer och åt byggbolagen genom våra investeringar.

Det har länge stått klart att vi inte kan växa genom ökade virkesvolymerna på Åland. Snarare innebär nedåtgående virkesvolymerna på Åland att företaget minskar i storlek. Vi har behövt "tänka utanför boxen", dvs funderat på nya geografiska områden och annan verksamhet än exakt den som vi sysslar med idag.

Mot den här bakgrunden har Ålands Skogsindustrier de senaste två åren genomfört två företagsförvärv i sydvästra Finland. Det första var företaget Ö-Skogs verksamhet i skärgården som övertogs i mars 2023. Det handlade i först hand att få tillgång till mera virke till vår åländska industri till en konkurrenskraftig kostnad. Det andra förvärvet, köpet av hela aktiestocken i Metsä ja Energia Hemmilä Oy (företaget har nu bytt namn till MEH Forest Oy), som

blev klart i juni 2024, handlar om att etablera Ålands Skogsindustrier på fastlandet i Finland.

Genom förvärvet blir vi en aktör inom virkesköp, produktion och försäljning. Vi räknar med en bra lönsamhet och har räknat hem investeringen ekonomiskt. Vi räknar med samordningsmöjligheter med Ö-Skog och kunskapsutbyte med vår åländska verksamhet.

Ålands Skogsindustrier är grundat av de åländska skogsägarna och många av er är aktieägare. Genom företagsköpen bygger vi ett stabilt bolag som gör att vi fortsättningsvis kan förädla på Åland och skapa ett mervärde åt de åländska skogsägarna.

Anders Mattsson, vd



▲ M/v Leonie kan med hjälp av pråmar i stranden gå in till holmar och med egen kran effektivt lasta ca 550 m<sup>3</sup> per gång.

## Samarbete och kunskapsöverföring mellan Åland och fastlandet

*Företagsköpen har lett till samordningsfördelar, ekonomiska fördelar genom effektivisering och kunskapsöverföring genom att vi drar nytta av varandras kunskaper.*

När man gör företagsförvärv, gäller det att hitta samordningsfördelar. Dels ekonomiska fördelar genom den effektivisering som sammanslagningen medför, men också kunskapsöverföring genom att dra nytta av varandras kunskaper.

I år hade vi ett stort avverkningsprojekt i den åländska skärgården. Det genomfördes från maj till juli på Skrovsö och Gripö utanför Degerby i Föglö. Totalt avverkades ca 14.000 m<sup>3</sup> och vi använde

samma logistikkoncept som i Åboland. Pråmar, som vi till detta projekt hyrde av SubSea Åland, fungerade som en brygga vid stranden och transporterarna till vår anläggning i Godby sköttes av skutan m/v Leonie som lastar virke med egen kran och rymmer ca 550 m<sup>3</sup>. Kunskapen och erfarenheten från Åboland kunde användas på Åland.

I vår verksamhet Ö-Skog i Åbolands skärgård använder vi två pråmar som vi själva äger. En entreprenör med en

större arbetsbåt flyttar pråmarna mellan holmarna. I år kom vi igång ganska sent p.g.a. isläget i april, men planerar att hålla på så länge vädret tillåter, kanske till slutet av november. Vår målsättning är att nå 15.000 m<sup>3</sup> under hela året. Det är 7-8% av våra totala virkesvolymerna, men ett viktigt tillskott till vår åländska produktion. Största delen av virket har i år avverkat i Pargas och Nagu och nästan allt har transporterats till Godby för vidareförädling.

Vårt dotterbolag MEH Forest Oy är fokuserat på bioenergi, d.v.s. energiflis till värmeverk i sydvästra Finland. Vanligtvis köper MEH gallringar och skiften med stor andel energived. När timmer

ändå apteras, säljs det till sågindustrin. Vi apterar för tillfället bara timmer och resten blir energived. Vi kommer att kunna samordna MEHs verksamhet med Ö-Skog och vi har redan nu lärt oss mycket om bioenergimarknaden på fastlandet. Med vårt åländska kunnande om skogsbruk, flisning och försäljning av bioenergi, kan vi också tillföra kunskap till fastlandsverksamheten. Trots att MEH har ganska stora leveransvolymerna med åländska mått mätt, har vi bara några procents marknadsandel i Åbotrakten. Det finns potential att växa. Både i försäljning och virkesinköp konkurrerar vi mot de stora skogsindustriföretagen och större företag som är inriktade på bioenergi.





### Fem tips till dig som skogsägare

1. Värda plantskogen och förhandsröj vid rätt tidpunkt
2. Gör upp en långsiktig plan för din skog
3. Besök skogen med din virkesköpare och berätta om dina önskemål
4. Kom ihåg att underhålla och sköta dina skogsbilvägar
5. Deklarationen är en del av skogsbruket som är viktigt att lära sig, exempelvis kan resor till din skog dras av i deklarationen

# Fördelen med förstagallringar

**Förstagallringen är en skogsvårdsåtgärd som har stor betydelse för hur beståndet utvecklas i framtiden och vilken dess värdetillväxt blir. Då träden växer ökar konkurrensen om utrymme i beståndet, vilket resulterar i att trädens levande krona blir mindre och diametertillväxten avmattas.**

Vid förstagallringen uppstår för första gången under omloppstiden säljbar massaved eller energived. Målet med förstagallringen är att förbättra trädbeståndets kvalitet och att försnabba diametertillväxten. Första gallring påverkar inte bara trädbeståndets kvalitet och tillväxt utan även skogens motståndskraft mot stormar och sjukdomar. För att beståndet skall producera sågbart timmer så snabbt som möjligt är förstagallringen oftast en nödvändig åtgärd.

Även om förstagallringen inte ger någon större inkomst för dig bör den inte lämnas ogjord. Om förstagallringen är gjord får du betydligt mera pengar vid den andra gallringen, kanske redan efter 10 – 20 år eftersom andelen timmer är större än vad den annars skulle ha varit. Detsamma gäller även för slutavverkningar, där en förstagallring har effekt hela 60 år senare. En ogallrad skog resulterar i förlorat virkesvärde och mer kostsamma avverkningar. Träden växer bra då de har god tillgång på utrymme, ljus, näring och vatten. För att minimera körskador är det viktigt att underentreprenörerna samlar riset till körvägarna

vid förstagallringar. Många skogsägare strävar efter att minimera körspåren, en hjälp är då att risa i körspåren och utföra gallringarna vid en optimal tidpunkt. Som skogsägare är det bra att ofta gå ut i skogen och följa med hur bestånden utvecklas, titta på trädskronorna och hur mycket plats de har.

### När bör du gallra?

De flesta skogsbruksplaner anger vilka bestånd som bör gallras de närmaste åren. I praktiken är det trädens densitet, storlek, livskraft och tätheten i beståndet som avgör när den bästa tidpunkten för förstagallring är. Även huvudträdsdrag och ståndort spelar en avgörande roll. Förstagallring görs vanligtvis då beståndets övre höjd är 12–15 meter. Gallringsmallar och mätningar i beståndet hjälper att visa när det blivit så tätt att det är dags att gallra. Det är viktigt att gallra i yngre skog i rätt tid. Ifall du väntar för länge med den förstagallringen kan träden ha växt sig långa och kläna, vilket ökar risken för snö- och stormskador. Äldre skog skall i regel inte gallras alls. Då trädskronorna brett ut sig

så att de tar i varandra bör beståndet gallras. Grönkronorna skall vara minst hälften av trädhöjden i tall och lövträd och minst två tredjedelar hos gran.

### Vad händer om förstagallringen inte utförs?

Beståndet fortsätter att växa, men kvaliteten blir märkbart sämre. Mognaden går långsammare och höjdtillväxten förblir mer eller mindre densamma. Granen är ett skuggtolerant trädslag som är bättre anpassat till täta växtförhållanden jämfört med tall och lövträd. Granen reagerar starkt på gallring och tillväxten ökar efter gallring. Om vårtbjörken växt för tätt och trädskronan krympt, sker återhämtningen långsamt.

### Risker med gallringar

Det finns risker då skogsåtgärder utförs i skogen. Skördare och skotare kan skada stammar och rötter på kvarstående träd. Granbestånd är särskilt känsliga för stam- och rotskador eftersom skadorna kan vara inkörsporten till röta. Det är därför mycket viktigt med yrkeskunniga underentreprenörer som utför dessa åtgärder. Vi säkerställer detta genom interna skolningar och kvalitetsgranskningar. Vår maskinpark består av allt från mindre gallringsmaskiner till stora förnyelsemaskiner. Detta för att säkerställa kvaliteten och mät noggrannheten på alla skogsskiften. Risken kan även minimeras med stubbehandling vid gallring i granbestånd vid en temperatur på  $\geq 50$  Celsius. Det finns risk för stormskador och snöbrott vid gallringar i täta bestånd och vid trähöjder över 20 meter. Stormskaderisken kan variera beroende på hur vindut-satt ett bestånd är.

### FAKTARUTA

#### Ökad tillväxt och kvalitet på kvarvarande träd

Genom att ta bort svagare och konkurrerande träd får de kvarvarande träden mer utrymme, vilket leder till snabbare tillväxt och bättre kvalitet. Trädslag som passar växtplatsen gynnas, liksom målet med ditt skogsbestånd.

#### Förbättrat ljusinsläpp

Gallringen ökar mängden ljus som når marken, vilket främjar undervegetationens tillväxt och stärker det ekologiska systemet i skogen.

#### Minskad risk för skador och sjukdomar

Trängsel kan leda till stress och ökad mottaglighet för sjukdomar och skador. Dessa risker minskar genom gallring.

#### Bättre motståndskraft mot stormar och extremväder

Starka och välplacerade träd har större chans att klara starka vindar och andra extrema väderförhållanden.

#### Förbättrad biodiversitet

Gallring skapar en mer varierad skogsstruktur, vilket gynnar rekreation och en större mångfald av växt- och djurarter.

#### Ekonomisk avkastning

Den avvertrade veden kan säljas och generera tidig ekonomisk avkastning samtidigt som man skapar bättre förutsättningar för framtida avverkningar. Tillväxten fördelas på färre stammar och andelen sågbart virke ökar. Det ger högre virkesvärde och lägre avverkningskostnad per kubikmeter.

#### Minskad konkurrens om resurser

Kvarvarande träd får bättre tillgång till vatten och näringsämnen, vilket främjar deras långsiktiga hälsa och tillväxt.





# Lyckad förstagallring på Frejs marker

På mjölkgården Johannisberg i Kvarnbo, som Frej Bomanson tog över från sina föräldrar år 1988, går tradition och innovation hand i hand. Tillsammans med sin fru och son driver Frej en mjölkproduktion med 60 kor, och förvaltar 70 hektar skog. I somras genomförde Frej en förstagallring i skogen – en avverkning som inte bara säkerställde ett ekonomiskt utbyte, utan också lade grunden för framtida tillväxt och kvalitet.

Tillsammans med sommaranställda Hugo Mörn planerade Frej en förstagallring i hans skog. På skogsområdet finns en gammal skogsbruksplan, men Frej tycker att det är viktigt att tillsammans med en virkesköpare eller med skogsvårdsföreningen gå igenom skogsskiftet och diskutera aktuella åtgärder och önskemål. Beståndet planterade Frej tillsammans med sin fru för 35 år sedan och är plantskogsröjt en gång. Grundtanken för beståndet var en istandsättningsröjning men efter en genomgång i skogsskiftet med Hugo Mörn konstaterades att en förstagallring var ekonomiskt genomförbar. Skogsägaren gynnas av förstagallringen då gagnvirke kan plockas ut och har ett högre ekonomiskt värde samtidigt som tillväxten och kvaliteten ökar av de huvudstammar som lämnas kvar.

Frej var aktivt med under processen. Beståndet passade bra att gallra under sommarmånaderna, eftersom det finns blötare områden i figuren och timmerandelen var låg.

Frej beskrev arbetet som smidigt och var glad över att vi hanterade affären som en rotaffär, vilket betyder att vi sökte avverkningstillstånden, drivningsplanerade och använde våra kontrakterade underentreprenörer för att utföra arbetet. Frej berömde våra underentreprenörer Stefan Mörn och Gustaf Sirén för ett noggrant och väl utfört arbete. Stefan Mörn är egenföretagare och har kört sködare sedan 2019. Gustaf Sirén som körde ut virke i fråga har varit länge med i branschen. Maskinerna som användes lämpade sig väl för denna typ av gallring.



“Bra att få det gallrat, då är skogen skött och tillväxten ökar”

▲ Mörn och Bomanson är nöjda över stamvalet i förstagallringen. Skogen har efter gallringen en bra grund för ökad tillväxt och kvalitet i framtiden.

## Certifiering och kontroll

Vi köper virke från både PEFC (92947-2011-AE-FIN-FINAS) och FSC® (FSC-C107402) certifierade skogar, vilket ger mer betalt till dig som skogsägare och genom certifieringen skapar vi tillsammans ett mer hållbart skogsbruk. Certifieringen är en förutsättning för att vi ska kunna sälja våra varor. Certifieringssystemen garanterar råvara och produkt från ett hållbart och långsiktigt skogsbruk genom att ta hänsyn till bland annat biologisk mångfald, ekologiskt värdefulla miljöer samt skyddande av kulturminnen.

Resultatet från årets granskningar visade att det lämnats aningen för lite död ved i gallringarna, däremot uppfylldes kriterierna på förnyelseytorna. Granskningarna har visat att särdragen hos värdefulla livsmiljöer bevarats, friluftsleder behållits intakta och ingen nedskräpning har påvisats. Dessa resultat skickas ut till våra underentreprenörer efter granskningen. Resultaten går ytterligare igenom vid senare tillfälle under gemen-

samma skolningstillfällen. Vi jobbar aktivt med minimering av körskador både på mark och träd, att lämna tillräckligt stort skyddsområde mot vattendrag och skyddsvärda biotoper men även att spara evighetsträd och död ved i skogen. Detta ställer höga krav på våra underentreprenörer och deras avverkningar.

För att säkerställa att kraven följs, utförs granskningar både externt och internt av anställda med avlagda certifieringsintyg. Under de två senaste somrarna har anställda Hugo Mörn utfört de interna granskningarna. Under åren 2023 – 2024 har Hugo utfört sammanlagt 33 granskningar på avverkningsytor.

“Då jag utför granskningar mäter jag grunddyta, körstråksbredd, körspårsdjup, levande sparträd, antal stammar, uttag samt

eventuella stamskador. Även volymen död ved som lämnats kvar uppskattas” säger Hugo Mörn.



### Vinnarna på Bioenergidagen!

Tack till alla besökare och grattis till vinnarna av presentkort värde 50 euro på Önnigeby såg!

- Jim Mattsson
- Harry Johnsson
- Markus Cledes
- Felix Åkerlund
- Daniel Smalén







# Välkommen Alexandra, vår nya virkesinköpare!

**A**lexandra Lindén är vår nya virkesinköpare. Hon har sina rötter i en skogsägande familj i Pojo, Nyland och är nyutbildad skogsbruksingenjör. Hon tog sin examen i våras och en av hennes lärare på Yrkes-högskolan Novia i Ekenäs tipsade om det lediga jobbet på Åland.

Alexandra nappade direkt och skickade in sin ansökan. Hon fick jobbet och kunde smygstarta i augusti när det var något lugnare i branschen.

”Jag är intresserad av skog och natur och jag vill ha ett rörligt jobb med möjligheter att vara utomhus. Därför valde jag att utbilda mig inom skogsbranschen. Dessutom tycker jag om att umgås med och träffa nya människor. I mitt nya jobb som virkesinköpare får jag göra både och – vara ute på fältet och träffa skogsägare och entreprenörer”, säger hon.

## Även ekonomi

Alexandra har även studerat ekonomi och har en examen som tradenom på sitt cv. Innan hon inledde studierna till skogsbruksingenjör hann hon jobba ett par år på Ålandsbankens kontor i Helsingfors.

”Kunskaperna i ekonomi är bra att ha i jobbet som virkesinköpare. Jag kan tänka mig att det till exempel blir en hel del diskussioner och funderingar kring virkespriserna.”

Åland är en relativt ny bekantskap för Alexandra.

”Hittills känns det riktigt bra. Åland är vackert och jag har mötts av trevliga och hjälpsamma kollegor.”

Alexandra kommer i första hand att ansvara för virkesinköpen i Finström och Geta.

”Jag ser fram emot att börja på allvar och att få lära känna skogsägarna i mitt distrikt!”

## Första kvinnan

Vår skogschef Oskar Qvarnström är glad över att få hälsa Alexandra välkommen i laget.

”Det känns bra att vi kunnat förstärka vårt lag med en ung och välutbildad kvinna. I ett relativt litet bolag som vårt kan vi säkert ha nytta av hennes kunskaper på flera plan. Det är för övrigt första gången som en kvinna anställts som virkesinköpare på Åland. Hon blir med andra ord historisk i det avseendet!” säger han.

Alexandra tar ”det historiska” med ro.

”Men det är bra att fler kvinnor tar plats i skogsbranschen som varit väldigt mansdominerad. Förhoppningsvis kan jag inspirera fler kvinnor att söka sig till branschen, som bjuder på många intressanta jobbmöjligheter”, säger hon.



# Daniel sadlar om!



**D**aniel Sundblom vår produktionschef kommer att sadla om till virkesinköpare. Daniel har en gedigen bakgrund som skogsbruksingenjör, utbildad i Ekenäs 1994, och är ursprungligen från Geta. Med sin långa erfarenhet och djupa kunskap inom skogsbranschen kommer han att bidra stort till vårt fortsatta arbete. Daniel börjar som virkesköpare i mitten av november och kommer att ansvara för uppköpen i Hammarland och Eckerö.

## DINA KONTAKTPERSONER



### OSKAR QVARNSTRÖM

Jomala, Brändö, Kumlinge  
& Mariehamn

+358 457 313 5361

oskar.qvarnstrom@skogsindustrier.ax



### ROGER VESTLING

Föglö, Lumparland, Kökar, Lemland  
& Sottunga

+358 457 350 0203

roger.vestling@skogsindustrier.ax



### JOHN WICKHOLM

Vårdö, Sund & Saltvik  
(Eckerö, Hammarland)

+358 457 350 0302

john.wickholm@skogsindustrier.ax



### DANIEL SUNDBLOM

Hammarland & Eckerö

Med start från mitten av november

+358 457 350 0301

daniel.sundblom@skogsindustrier.ax



### ALEXANDRA LINDÉN

Finström & Geta

+358 457 350 0205

alexandra.linden@skogsindustrier.ax



### ANDREAS SJÖLANDER

Åboland

+358 457 348 0521

andreas.sjolander@skogsindustrier.ax

## Nu får du bättre pris än någonsin!

|                |            |      |
|----------------|------------|------|
| GRANTIMMER     | 14 - 43 cm | 65 € |
| TALLTIMMER     | 14 - 43 cm | 65 € |
| KUBB           | 12 - 40 cm | 47 € |
| BARRMASSAVED   |            | 37 € |
| BJÖRKMMASSAVED |            | 36 € |
| BRÄNNVED       |            | 36 € |

Har du skogsbilvägar eller åkerdiken som växt igen? Boka avverkning och klippning av energived i ett paket.

Mer information om priser,  
[www.skogsindustrier.ax/salj-virke](http://www.skogsindustrier.ax/salj-virke)  
Priserna gäller från 1.9-31.12.2024.

Ta kontakt med våra virkesköpare för rotpriser.



ÅLANDS  
**SkogsIndustrier**

[www.skogsindustrier.ax](http://www.skogsindustrier.ax)

+358 18 43 100

[info@skogsindustrier.ax](mailto:info@skogsindustrier.ax)

## ÖNNINGEBY SÅG

Önningebyvägen 587

+358 18 329 555

[wood@skogsindustrier.ax](mailto:wood@skogsindustrier.ax)





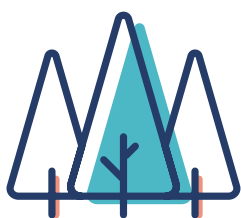
## Ta hand om din skog

Det tar många år för en skog att bli fullvuxen, men den kan snabbt förstöras. Det lönar sig att ta hand om sin skog – den är värdefull.

Vår skogsförsäkring gäller för växande skog, plantskog samt skogsprodukter. Du kan välja mellan enbart en **brandförsäkring** eller **utvidgat skydd** som också ersätter till exempel stormskador.

018-27 600 | [info@omsen.ax](mailto:info@omsen.ax) | [omsen.ax](http://omsen.ax)

**Ömsen**  
FÖRSÄKRINGAR



## Lokalproducerat!

## Fiber, bredband, TV & telefoni.

# ÅLCOM

Din lokala teleoperatör på Åland  
[www.alcom.ax](http://www.alcom.ax)

## Bli förmögnare via din banks framgång

Avkastningsandelen erbjuds av andelsbanken. Då du placerar ska du vara beredd på en placeringstid på minst tre år. Du kan avstå från din Avkastningsandel genom att säga upp den. Återbetalningstiden är 12 månader från slutet av uppsägningåret.

Avkastningsandelen är inte en insättning och den saknar insättningsgaranti. Placeringar är förknippade med en risk för att det placerade kapitalet ska gå förlorat samt att den förväntade avkastningen uteblir. I avkastningsmålet beaktas inte skatter eller andra kostnader. På basis av avkastningsmålet kan man inte göra tillförlitliga antaganden om den framtida avkastningen och räntebetalningen kan inte heller garanteras.

Ovan nämnda uppgifter utgör inte en fullständig beskrivning av Avkastningsandelen och riskerna som förknippas med den. Läs därför mer om produkten.

Som ägarkund kan du placera i Avkastningsandelar, vars avkastningsmål för 2024 är 5,5 procent.

Avkastningsandelen är en långfristig placering i din andelsbanks kapital. Placera från 100 euro och uppåt och dra nytta av din banks framgång.

Läs mer på [op.fi/avkastningsandel](http://op.fi/avkastningsandel)

 **Andelsbanken**  
FÖR ÅLAND

Andelsbanken för Ålands kundtjänst 010 257 2901  
Köpmansgatan 2, 22101 Mariehamn  
[andelsbanken.for.aland@op.fi](mailto:andelsbanken.for.aland@op.fi)  
[www.andelsbanken.ax](http://www.andelsbanken.ax)







# ”Vi har valt utbildning inom skogsbranschen!”

Läget på arbetsmarknaden ser bra ut för dem som utbildat sig till skogsbruksingenjör eller skogsmästare. Utbildningen är bred med både natur och ekonomi och efter en examen finns olika jobbområden. En del går till olika uppgifter inom skogsindustrin och -förvaltningen, andra väljer jobb med mer miljöfokus.

Möt Malin, Alexandra och Hugo som valt skogsbranschen!

**A**lexandra Lindén, 27 år, blev klar med sin examen som skogsbruksingenjör i våras, hon gick utbildningen i Yrkeshögskolan Novia i Ekenäs. Malin Mattsson, 34 år, inleder i höst sitt andra år som vuxenstuderande på programmet ”Flexibelt till skogsbruksingenjör”. Hugo Mörn, 21 år, börjar i höst på sitt andra år vid Skogsmästarskolan i Skinnskatteberg i Sverige. Det är en institution inom Sveriges lantbruksuniversitet, SLU, där man utbildar skogsmästare, en motsvarighet till den finländska examen som skogsbruksingenjör.

## Bra blandning

Alexandra, som växte upp i Pojo, valde först att läsa ekonomi och tog en tradenom-examen. Hon jobbade sedan två år vid Ålandsbankens kontor i Helsingfors,

men kände att hon ville ha något annat – ett arbete som inte var bundet till en kontorsstol och som var mer inriktat på skog och miljö.

Eftersom hon hade sin tradenom-examen i bagaget fick hon räkna en del till godo och klarade av studierna till skogsbruksingenjör på tre år.

- Jag tyckte om kursupplägget i utbildningen. Det täckte ett brett område och var en bra blandning av teori och praktik och vi var ofta ute på fältet. Vi var inte så många studerande på samma årskurs men hade en bra gemenskap. Jag gjorde en av mina praktikperioder vid CEPF i Bryssel, en organisation som bevakar privata skogsägares intressen, säger Alexandra Lindén.

## Valde Sverige

Hugo Mörn från Saltvik har skogen i

blodet – ”typ alla i släkten har eller har haft skogen som jobb i någon form” – och det föll sig naturligt att välja en framtid i branschen. Efter högstadiet sökte han sig till ett naturbruksgymnasium i Nyköping och efter det gick han ett skogligt basår i SLU:s regi. Enligt beskrivningen består basåret ”av ett utbildnings- och praktikpaket, som ger både behörighet och platsgaranti till skogsmästarprogrammet under förutsättning att du har godkända resultat”.

Efter basåret, som hölls i Småland, sökte han till Skogsmästarskolan.

- Ett par av mina klasskamrater från gymnasiet började där samtidigt. Utbildningen tar fyra år och det första året har känts riktigt bra. Fokus har legat på teoretiska kurser. Det blir mer praktik under kommande år, säger han.

Konkurrensen om studieplatserna har varierat.

- Vi var 47 som började tillsammans och alla som sökte fick en studieplats. Men vissa år har man haft fler sökande än platser.

## Mycket på distans

Malin Mattsson, också från Saltvik, växte upp på en bondgård och många i släkten är eller har varit aktiva skogsägare. Hon har alltid trivts i naturen och varit intresserad av den och därför sökte hon sig till utbildningen till skogsbruksingenjör för vuxenstuderande, som

▲ Efterfrågan på skogsfolk tycks vara större än tillgången just nu. Malin Mattsson, Alexandra Lindén och Hugo Mörn bör till dem som valt att utbilda sig till skogsbruksingenjörer respektive skogsmästare.

drogs igång hösten 2023 och som till viss del kan utföras på distans.

En gång i månaden ordnas en närstudiedag i Vasa då alla förväntas närvara. I övrigt bygger utbildningen på föreläsningar på nätet, individuella uppgifter som utförs och lämnas in och på grupparbeten.

- Det har känts riktigt bra och motiverande. Man måste ta ett stort eget ansvar och ha självdisciplin. Vi har haft en bra samhörighet i grupperna. Alla har hjälpts åt och stöttat varandra, säger Malin.

## Kan vara helt grön

Måste man vara född med en motorsåg i handen för att klara ovannämnda utbildningar?

Det korta svaret är nej enligt Alexandra, Malin och Hugo. Det viktigaste är att man är intresserad. Det kan rent av finnas en fördel med att inte ha någon bakgrundskunskap, då har man inga ”nedärvda åsikter” om att saker och ting ska vara eller göras på ett visst sätt.

- Cirka hälften av mina studiekamrater har vuxit upp i ”skogsfamiljer”, den andra hälften är grön på skog, säger Hugo Mörn.

Finns allt kursmaterial på svenska i utbildningen vid Novia?

- Ja, utom till torvmarkskurserna, där materialet är på finska, säger Alexandra.





## Praktik ingår

I utbildningarna ingår praktik under sommarmånaderna. Vid Novia är den totala praktiktiden 100 dagar. Efter första studieåret är den praktiskt inriktad med manuella arbeten. Sedan får man smaka på uppgifter som arbetsledare och ledaransvaret ökar efter tredje studieåret.

Malin Mattsson har gjort sin första praktikperiod vid Ålands skogsvårdsförening.

- Det har varit lärorikt. Jag har bland annat fått röja, plantera och banda avverkningsområden.

Hugo Mörn har praktiken avklarad efter basåret och i år har han sommarjobb vid Ålands skogsindustrier.

- Jag har fått göra allt möjligt – från inmätning och virkesinköp till PEFC-granskningar, säger han.

## Fick jobb direkt

Möjligheterna till framtida jobb efter utbildningen ser bra ut i dagsläget. Skogsbranschen är i ropet av olika skäl och en generationsväxling är på gång bland fackmännen.

- Nästan alla från min årskurs har redan fått jobb, säger Alexandra Lindén som fick det första jobb som hon sökte – som virkesinköpare vid Ålands skogsindustrier.

- Skogsbolagen i Sverige hör av sig till vår skola och vill locka studerande att börja jobba för dem. Jag kan nog tänka mig att återvända till Åland och arbeta med virkesinköp. Ett annat alternativ kan vara att stanna i Sverige och bli skogsförvaltare på en större egendom, säger Hugo Mörn.

- Jag kan ännu inte säga vad jag helst vill arbeta med inom det skogliga, vi får ser vad det blir, säger Malin Mattsson.

Text och foto: Helena Forsgård

*”Cirka hälften av mina studiekamrater har vuxit upp i ”skogsfamiljer”, den andra hälften är grön på skog.”*

# Ditt elbolag

Ålands Elandelslag distribuerar och säljer el på den åländska landsbygden och i skärgården.

Bolaget är ett andelslag som ägs av kunderna.

Målsättningen är en trygg och kostnadseffektiv elförsörjning till våra andelsägare.

Ålands Elandelslag strävar till ett professionellt arbetssätt i samråd med markägare och övriga intressenter vid byggandet av nya ellinjer och vid underhållet av befintliga ledningsnät och -gator.



ÅLANDS ELANDELSLAG · GODBYVÄGEN 193 · AX-22100 MARIEHAMN

tel +358 (0)18 39 250 · info@el.ax · www.el.ax

## FAKTA

# Utbildning till skogsbruksingenjör på svenska i Finland

Yrkehögskolan Novia i Ekenäs erbjuder dagstudier som kräver att de studerande är på plats. Utbildningen omfattar 240 studiepoäng.

De som söker sig hit ska ha en 3-årig utbildning på gymnasialstadiet. Den som saknar behörighet kan första studera vid Öppna yrkehögskolan för att få ihop 60 studiepoäng. Även det svenska högskoleprovet kan ge behörighet.

Under senare år har intresset bland de studerande gått upp och ner. Helst vill man ha 15-20 nya studerande per år, men har även startat med färre än tio studerande.

Yrkehögskolan Novia drog i fjol i gång en punktinsats, kallad Flexibelt till skogsbruksingenjör, med Vasa som högkvarter. Det fanns en efterfrågan på fältet på fler skogsbruksingenjörer och utbildningen riktade sig till vuxna. Intresset för utbildningen var stort, kring 50 personer med varierande examina och yrkesbakgrund i bagaget, sökte. Studietakten är på heltid räknat på fyra år, men en stor del av de studerande jobbar vid sidan om.

Om Novia ordnar en liknande möjlighet till vuxenutbildning i framtiden är oklart. En utvärdering av den pågående ska först göras.

Utöver det finns utbildning inom branschen som vänder sig till dem som gått ut grundskolan.

Yrkesakademien i Österbotten har utbildningar till skogsarbetare och skogsmaskinsförare. Också Axxell i Kimito har program för skogsarbetare-skogsserviceproducent.

# Skogsintresserade kvinnor på Åland

VÄLKOMMEN TILL VÅR GEMENSKAP!

# KOM MED!

Är du en kvinna på Åland med intresse för skog? Vi är en grupp på 34 åländska kvinnor i olika åldrar som har bildat en Facebookgrupp: Skogsintresserade kvinnor på Åland. Vi delar ett gemensamt intresse för skog och vill stötta och lära av varandra.

Vem kan gå med? Om du jobbar med skog, äger skog, kommer att ärva skog eller har skog i familjen som du är nyfiken på att ta hand om - då är vår grupp perfekt för dig!

Vi anordnar träffar några gånger per år, och nästa träff är redan planerad:

◇ **DATUM:** 23 oktober 2024

◇ **PLATS:** Strömsängarna vid Ålands Skogsindustriers anläggning

◇ **PROGRAM:** Vi får en rundtur av Alexandra Lindén, ny virkesinköpare på Ålands Skogsindustrier,

Låter det intressant? Sök upp vår Facebookgrupp **Skogsintresserade kvinnor på Åland**





# Övervakningen av granbarkborre



▲ Granbarkborrefällor sätts årligen ut runtom på Åland för att följa upp granbarkborrepopulationen.

Landskapsregeringens svärmnings- och populationsövervakning ger indikationer på att populationen av granbarkborre är på nedåtgående. Under 2024 var fällorna utplacerade i Högbolstad, Grelsby och Norrsunda. Det här var femte året i rad som övervakningen genomfördes.

## Resultat från övervakningen 2024

Fällorna placerades ut vecka 18. Fällornas placering följer vissa kriterier bland annat för att resultaten mellan åren ska vara jämförbara. De, tre fällor per plats, ska således utplaceras på tre grandominerade avverkningsytor som avverkats sedan senaste granbarkborresäsong. Avverkningsytorna bör gränsa till en solexponerad hyggeskant med grandominans och medeldiameter över 15 cm, helst grövre.

Under de två första veckorna var fångsten så gott som obefintlig. Eftersom svärmningen kan komma i gång mycket hastigt under rätta omständigheter är det viktigt att man placerat ut fällorna i god tid så man inte missar svärmningen som börjar då temperaturen överstiger +18 grader, vilket normalt sker i mitten eller slutet av maj. Årets svärmning kom i gång under vecka 20, en vecka senare än under 2023.

Fångstkurvorna för 2022 och 2023 var nästan identiska med varandra. En intensiv svärmning kom i gång under veckorna 19 till 20 varefter fångsten minskade under ett antal veckor tills det vände till en mycket större fångst, ungefär runt midsommar. Således visade kurvorna på två markanta toppar innan den typiska avmattningen under hög- och sensommar. Fångstkurvan för 2024 började på samma sätt med en topp under svärmningen vecka 20, men avtog därefter utan att återhämta sig. Fångsten under 2024 (ca 60 000 granbarkborrar) uppgick därför till drygt en fjärdedel av fångsten för 2023. Ogynnsamt väder såsom låga temperaturer och regn brukar återspeglas i fångstkurvorna och så även i år, men med ytterst liten inverkan då fångsten överlag varit så låg.

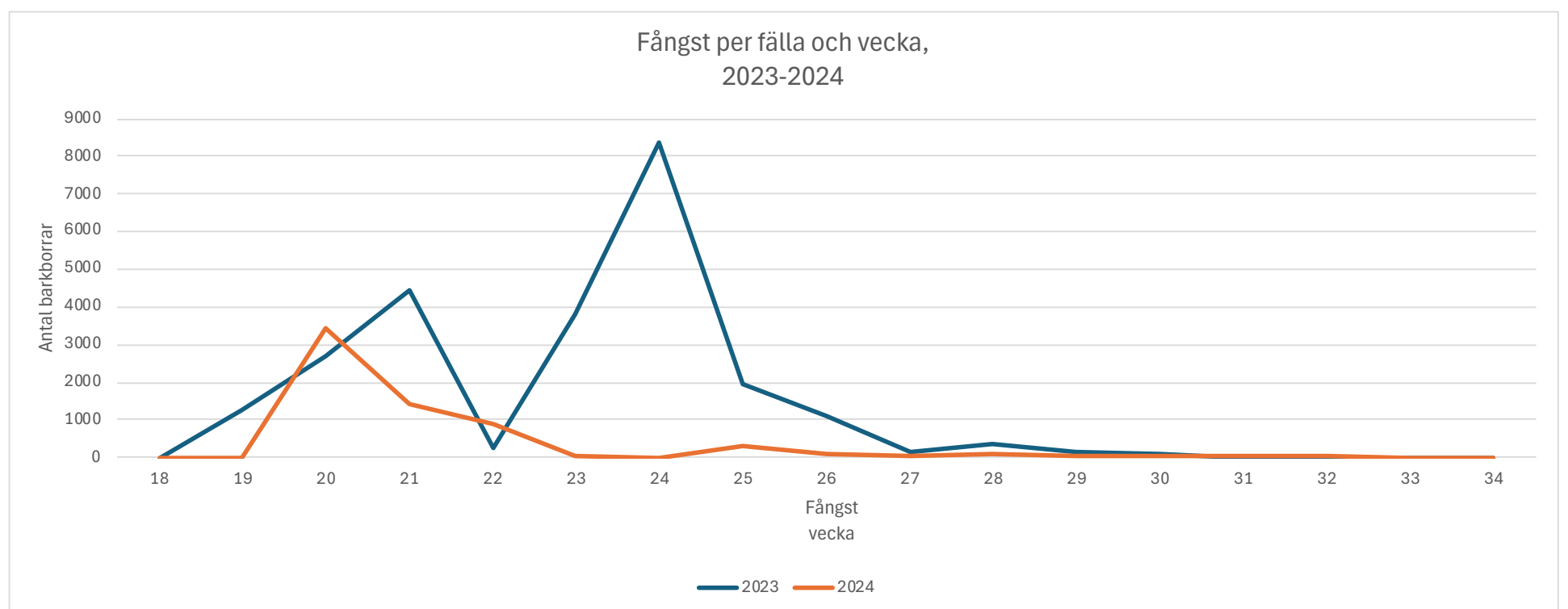
Betyder årets resultat att granbarkborren minskat på Åland och vad kan det tänkas bero på i så fall?

Fångstens storlek kan bero på flera saker. För det första beror det naturligtvis på populationens storlek som torde korrelera med fångsten. För det andra beror det på väderleken under säsongen, låga temperaturer och nederbörd orsakar åtminstone lägre fångster. Huruvida det påverkar populationen i motsvarande grad är osäkert. För det tredje så kan slumpen utgöra en stor orsak. Det har visat sig finnas regionala skillnader på Åland både vad det gäller skogsskador och fångst, så fällornas placering kan ha viss inverkan.

Liksom fångstens storlek kan bero på flera saker kan också populationens eventuella minskning bero på flera saker. I Sverige har man tidigare noterat att populationen har minskat inom några år efter den explosionsartade ökningen orsakad av naturkatastrofer, i vårt fall stormen Alfrida. Det har nu gått några år sedan Alfrida och tillgången till omkullblåst eller annars försvagat granvirke har minskat. Alfrida föregicks av en synnerligen torr sommar som medförde att många granar blev försvagade och mer mottagliga för skadeinsekter. Vi får hoppas att väderleken framöver håller sig något så när normal och att vi kan undvika extremtorka och skogsfällande stormar. Vi kan inte heller förbise den positiva effekten av skogsägarnas engagemang i att få bort angripna granar från skogen.

Summa summarum vill jag inte säga att granbarkborren faktiskt har minskat, men allt tyder på det. Aktörerna på Åland är överens om att angreppen minskat och om fångstresultatet nästa år är jämförbart eller förhoppningsvis ännu lägre än i år så verkar det gå åt rätt håll.

Skogsbruksingenjör Mats-Johan Flinck  
Skogsbruksbyrå



▲ Jämförelse mellan årets (röd linje) och fjolårets (blå linje) fångst av granbarkborrar. Grafen beskriver fångade barkborrar per vecka och fälla. Fjolårets toppvecka med över 8000 fångade individer/fälla multipliceras med 9 (fällor) för att få totalfångsten för den veckan, över 72000 fångade barkborrar.



# Edward vill ha balans mellan skogens ekologi och ekonomi

Efter många år i Sverige och världens affärscentrum London återvände Edward Johansson, 45, för tio år sedan till Åland och bedriver nu skogsbruk vid sidan om jobbet som grafiker i sitt företag Ahvaland, som också producerar trycksaker.

- Min filosofi som skogsägare är att på alla plan ta hand om skogen på ett ekonomiskt hållbart sätt så att det i framtiden finns något för min dotter att ärva, säger han.

**N**u bor Edward i gamla Flaka folkskola i Lemland tillsammans med sambon Minna Öberg, fyraåriga dottern Lyra och hunden Soya.

Han är uppvuxen på en bondgård i Jomala Möckelby och sin nuvarande skog har han delvis köpt, men till största delen fått som arv. Han hör till Ålands större skogsägare och berättar att skogen är "lite utspridd", men till största delen ligger i Lemland och Hammarland.

- Det är helt vanlig åländsk skog. Tall och gran och mestadels på frisk mo och motsvarande torvmark som det heter. Den är inte så gammal utan medelåldern ligger strax över 40 år.

## Första gallring väntar

Som uppvuxen på ett jordbruk har skogen alltid funnits i bakgrunden även om Edward som ung inte var aktiv i skogen. Efter gymnasiet flyttade han först till Stockholm och vidare till Umeå innan han kom till London där han studerade och jobbade som grafisk formgivare.

- Då tänkte jag inte så mycket på skog. Men när jag för tio år sedan flyttade tillbaka till Åland fick jag upp ögonen för skogen och har försökt lära mig så mycket som möjligt.

Nu är han väldigt intresserad av skogen och mycket mån om att den sköts. Ibland jobbar han som trädgårdare.

- Jag har också röjt och planterat men ibland fått inse att det är viktigare att skogen sköts än att det är jag själv som gör jobbet. I vinter finns det en första gallring som behöver göras. Det har jag inte provat tidigare och det handlar bara om 0,5 ha så nu funderar jag på att göra jobbet själv.

## Bra med körkort för motorsågen

För att lära sig mer om skog och skogsbruk gick Edward med i Ålands skogsårdsförening, som genast pekade ut ett område som behövde slyröjas.

- Det var 12 ha stort och jag förstod nog inte hur mycket jobb det var. Det tog flera år innan jag fick det klart, men

min sväger Joachim Torsson hjälpte till så det ordnade sig.

Nu har Edward också tagit motorsågs-körkort.

- Jag trodde det skulle vara ett onödigt svenskt påfund, men det visade sig vara riktigt bra så jag rekommenderar det varmt också för andra skogsägare.

Senare har Edward också gått en skogsbrukskurs på distans arrangerad av yrkesskolan Axxell då det också var några träffar i Överby i Esbo och sedan ytterligare en kurs via Linnéuniversitetet i Sverige. Dessutom läser han finlandssvenska tidningen Skogsbruket och tidningen Skogen som ges ut i Sverige.

## Sågar och bygger bord

Edward tycker att skogen är en "otrolig resurs" både ekologiskt och ekonomiskt.

- Dessutom är det trevligt att vistas i skogen vare sig det gäller jakt, motion eller arbete. Och sist men inte minst är trä helt fantastiskt som material!

Bland annat därför har han också satsat på ett eget litet sågverk och byggt ett hus för en bandsåg vid Herrövägen. Efter en inkörningsperiod tar han numera även emot beställningsjobb från andra skogsägare.

Av virke som han själv sågat har Edward snickrat bord och bänkar för utomhusbruk.

- Det är inga praktverk, men jag vill gärna bli bättre som snickare, skrattar han.

## Viktig balansgång

Blandskogar verkar enligt Edward vara en bra idé med tanke på de storm- och insektsskador som förekommit de senaste åren och eftersom klimatet

*"- Jag har också röjt och planterat men ibland fått inse att det är viktigare att skogen sköts än att det är jag själv som gör jobbet."*



▲ Edward Johansson har trampat ner gräset runt granar som han planterat i Lemland i ett skogsskifte där man vid avverkningen också sparade många fina fröträd.

"onekligen håller på att förändras".

Han betonar den viktiga balansgången mellan ekologi och ekonomi.

- Inte förespråkar jag enorma kalhyggen, men jag är heller ingen anhängare av helt vildvuxen skog. Nu har jag precis fått en skogsbruksplan som jag följer, men jag experimenterar också lite på sidan om genom att exempelvis så rönn. Jag har också planterat både ek och lärk.

I framtiden testar han gärna luck-, plock- eller korridorhuggning.

- Men det dröjer eftersom den första avverkningen är om 10 år och då handlar det om relativt tät granskog där det antagligen inte lönar sig att experimentera.

## Kul att prova och testa

Den tidigare nämnda gallringen är det som närmast händer i hans skog. Dessutom har han en misslyckad plantering som behöver följas upp.

- Där blir det högläggning och sedan en blandning av björk- och lärkplantor.

Edward har också testat att plantera ek. Han visar att det redan finns små ekar som naturligt vuxit upp i skogen som omger Herrövägen. Sina ekplantor har han däremot placerat i skyddande plaströr för att de inte ska bli uppätta av älgar och andra djur.

Vissa ekplantor mår inte så bra medan andra redan har vuxit till 1,5 meters höjd.

- Det är kul prova och se vad som fungerar och vad som händer. Man lär sig hela tiden, kommenterar Edward.

## "Bra grej" med nya FSC-certifieringen

Ålands skogsårdsförening får Edwards beröm. Han är glad för skogsbruksplanen som han nyligen fick och är också mycket nöjd med att han via föreningen fått sin skog FSC-certifierad.

- En bra grej. Det kostade bara 150 euro och det är pengar som man småningom får tillbaka, konstaterar han med tanke på att virke som certifierats enligt den nyare FSC-standarden betalas bättre av skogsindustrin.





▲ Avverkningssäsongen i vårt landskap har kommit igång. Bland annat håller RH traktor på med en förnyelseavverkning på Norra Ålands församlings marker i Sund.

## Virkesmarknadsöversikt från riket – augusti 2024

# Det finns efterfrågan på virke och virkespriserna är höga

Efterfrågan på virkesmarknaden är god, vilket avspeglas i högre virkespriser. Skogsindustrin rapporterar om en fortsatt återhämtning under årets andra kvartal. I takt med att konjunkturen stärks ökar köpaktiviteten då produktionsvolymerna stiger. Virkesinköpen har fortfarande varit relativt måttliga jämfört med den förutspådda efterfrågan för hela året. Det finns nu lite mer förtroende för ekonomin och skogsindustrin rör sig mot en konjunkturförbättring. Virkespriserna speglar efterfrågan och konkurrens, vilket öppnar upp för goda möjligheter för skogsägarna att göra virkesaffärer. Undantagsvis steg virkespriserna även under sommarens semesterperiod. Det kan dock vara stora skillnader i anbuden och det lönar sig därför att konkurrera med hjälp av Skogsvårdsföreningen. Genom skogsvårdsföreningens virkeshandelstjänster omfattas skogsägarna automatiskt också av föreningens intressebevakning, säger Laura Harjunpää, MTK:s virkeshandelsjurist. Med dessa tips väntas hösten bli bra.

Skogsindustrin publicerade sina produktionsmängder för andra kvartalet och skogsbolagen sina resultat. De rapporterar att konjunkturen håller på att vända till det mer positiva. Världsekonomin har kommit över en period med hög inflation och räntenedgången

skapar möjligheter för ekonomisk tillväxt. Å andra sidan återspeglas osäkerheten i olika budskap från olika ekonomier och sektorer, den starka volatiliteten på aktiemarknaderna och de geopolitiska riskerna. Vägskålen håller dock på att luta över i en mer positiv riktning för skogsindustrin. Framför allt utsikterna för den kemiska skogsindustrin ses som positiv i konjunkturutsikterna. Å andra sidan är affärsutsikterna för den mekaniska skogsindustrin fortfarande svaga. För att byggandet ska återhämta sig krävs att konsumenterna, med hjälp av räntesänkningar, får större förtroende för den ekonomiska återhämtningen. Särskilt den inhemska byggverksamheten är beklagligt låg.

Virkesmarknaden som helhet fungerar för närvarande bra för skogsägarna. Det ges många bud på virke och det finns en genuin konkurrens om virket, vilket avspeglas i högre priser. Det här sporrar skogsägarna att sköta sina skogar och att göra virkesaffärer. Efterfrågan förskjuts allt mer mot skogsvårdande gallringar, vilka utförs särskilt under vintersäsongen. Det här bådär gott för höstens virkeshandel.

Kalle Karttunen, forskningschef, MTK  
Översättning: Anders Portin

*”Konkurrensutsätt ditt virke med Skogsvårdsföreningens hjälp”*

#### MÅNADENS FAKTARUTA:

Det lönar sig att kontakta sin egen skogsvårdsförening i ärenden som berör virkesaffärer. Då skogsvårdsföreningen konkurrensutsätter virket genom anbudsfordranden av större mängder virke drar skogsägaren nytta och får det bästa marknadspriset för det bestånd som ska säljas. Det är också viktigt att en professionell person ser över villkoren för virkesförsäljningen för skogsägarens räkning och att försäljningen genomförs enligt de överenskomna villkoren. Dessutom får medlemmarna juridisk hjälp i händelse av problem.

Även om MTK och SLC alltid uppmanar till att använda sig av skogsvårdsföreningarnas hjälp vid virkesaffärer, får Laura Harjunpää på MTK, jurist inom virkeshandel, också kontakter från besvikna skogsägare som har gjort direktaffärer. Många av problemen skulle kunna undvikas genom att använda skogsvårdsföreningarnas fullmaktshandel och det lönar sig att i första hand använda den som en föredragen form av virkesaffär. Direktmarknadsföring från virkesköpare är stark och skogsägaren bör komma ihåg att virkesköparens mål inte är att maximera skogsägarens intäkter från virkesförsäljningen utan att förse industrin med virke till ett konkurrenskraftigt pris.

Uppdaterad statistik om virkesmarknaden och skogsindustrin, prisstatistik från skogsvårdsföreningarnas fullmaktsaffärer och Naturresursinstitutets veckostatistik över virkeshandeln finns på <https://www.mtk.fi/puumarkkinat>.



# Koll på läget med skogsbruksplan!

Jag startade min skogskarriär som skogsbruksplanerare i början på 2000-talet, då fanns ett krav i PEFC-certifieringen på att en viss procent av Ålands areal skulle vara planerad och man anställde extra resurser för detta. Jag gjorde då områdesplaner, det vill säga att jag planerade en hel by åt gången och skogsägare fick om de ville lösa ut en plan över sitt eget innehav. Dessa områdesplaner var värdefulla även i Skogsvårdsförningens vardag då digitala kartsystem ännu låg i framtiden. När jag började jobba för Skogsvårdsförningen 2008 var ett av mina första uppdrag att ordna med kartprogram, flygbilder och ägaruppgifter, vilket var ett stort framsteg då kartsystemet hittills bestått av papperskartor i en låda.

Sedan dess har mycket hänt, snabbspolar vi till idag kan man nu i sin mobil få upp Lantmäteriets kartor, flygbilder, räljlinjer och mer därtill, dessutom med sin gps-position. Utöver detta har vi ju också tillgång skogsdata från laserscanning, du kan logga in på Landskapets skogsportal och där se all möjlig data över dina olika skogsbestånd.

Har då skogsbruksplanen spelat ut sin roll? Skogsbruksbyrån lade åtminstone ner sin planeringsverksamhet för att helt satsa på skogsdata, och gav därmed oss möjligheten att ta över. Vi hamnade sedan in i en omstöpning av dataprogrammet som används för planeringen och arbetet blev därmed att gå för halvfart ett tag, men nu har vi skruvat upp tempot och planerar vad vi hinner. Så vad finns i en skogsbruksplan som inte finns i den fria skogsdatan? Till att börja med baseras planen på skogsdatan och man laddar helt enkelt upp laserscanningmaterialet i skogsbruksplaneringsprogrammet. Sedan besöks varje enskilt bestånd i skogen och det går att korrigera till exempel beståndets ålder och annat. Och viktigast av allt är att eventuella skötselbehov förs in med ett års noggrannhet, till skillnad från i skogsdatan är det alltså en fackman som bedömt skötselbehovet.

I skogsbruksplanen jobbar man utifrån en 10-årsperiod vilket enligt min mening är ett lämpligt tidsintervall. På 10 år hinner mycket hända

men inte mer är att det går att förutspå ganska bra, förutsatt att inte Alfrida kommer och knackar på. För dessa 10 år får man alltså uppräknat vilka röjningar och gallringar som behöver göras och när, vi lägger också med tanke på beståndsstruktur och skogsägarens behov till en lämplig mängd förnyelser. Och utifrån detta görs en prognos där man ser om man under dessa 10 år ligger på en hållbar nivå med tanke på tillväxt och ekonomi, givetvis får man i dagsläget även veta vart skogens kolbindning barkar. Kostnaden för en plan är 15€/ha växtlig skogsmark samt en grundavgift på 100€, man kan sedan söka tillbaka 30% av kostnaden från Landskapsregeringen.

Och vem behöver en skogsbruksplan? Generellt kan man väl säga att ju större skogsinnehav desto större är nyttan eftersom man får en bra överblick. FSC-skogsägare behöver i dagsläget en plan för där framgår vilka områden man avsatt och hur många procent det är. En mycket lämplig kundgrupp är också kommuner och församlingar, många gånger byts personen med skogsansvar ut och skogsvården faller mellan stolarna. För församlingar är det rent av ett krav att ha en godkänd plan. Har man en skogsbruksplan som man dessutom kombinerar med ett skötselavtal med Skogsvårdsförningen kan man vara tämligen säker på att skogen är i bättre skick i slutet på 10-årsperioden än vad den var i början.

Text: Kristian Holmström



*”Och viktigast av allt är att eventuella skötselbehov förs in med ett års noggrannhet, till skillnad från i skogsdatan är det alltså en fackman som bedömt skötselbehovet.”*

**ForestKIT**  
03.09.2024

**SAMMANDRAG AV SKOGSVÅRDSARBETEN**

**BRÄDSKANDE SKOGSVÅRDSARBETEN**

| ARBETSSLAG                 | AREAL, HA   | UPPSKATTAD KOSTNAD, € | FIGURER MED ÅTGÄRDSFÖRSLAG |
|----------------------------|-------------|-----------------------|----------------------------|
| Isändstättning av ung skog | 4,52        | -2801                 | 30, 71                     |
| Första röjning             | 3,23        | -1136                 | 11, 56                     |
| Plantskogsvård             | 0,73        | -553                  | 123                        |
| <b>Vst.</b>                | <b>8,48</b> | <b>-4290</b>          |                            |

▲ En sammanfattning över periodens skötselbehov med ungefärliga kostnader.

**ForestKIT**  
03.09.2024

**VIRKESFÖRRÄDETS VOLYM OCH UTVECKLINGSPROGNOS**

|                                | NUVÄRANDE VIRKESFÖRRÄD | 2028         | 2033         | 2038         | 2043         |
|--------------------------------|------------------------|--------------|--------------|--------------|--------------|
| Stock, m <sup>3</sup>          | 5537                   | 6268         | 7588         | 9057         | 10603        |
| Massaved, m <sup>3</sup>       | 7934                   | 8348         | 9498         | 11090        | 12624        |
| Avrån slämvad, m <sup>3</sup>  | 648                    | 613          | 604          | 390          | 393          |
| <b>Tot. m<sup>3</sup></b>      | <b>14119</b>           | <b>15232</b> | <b>17749</b> | <b>20758</b> | <b>23821</b> |
| I medeltal, m <sup>3</sup> /ha | 112                    | 121          | 141          | 165          | 189          |

**TRÄDBESTÄNDETS OCH MARKENS KOLLAGER**

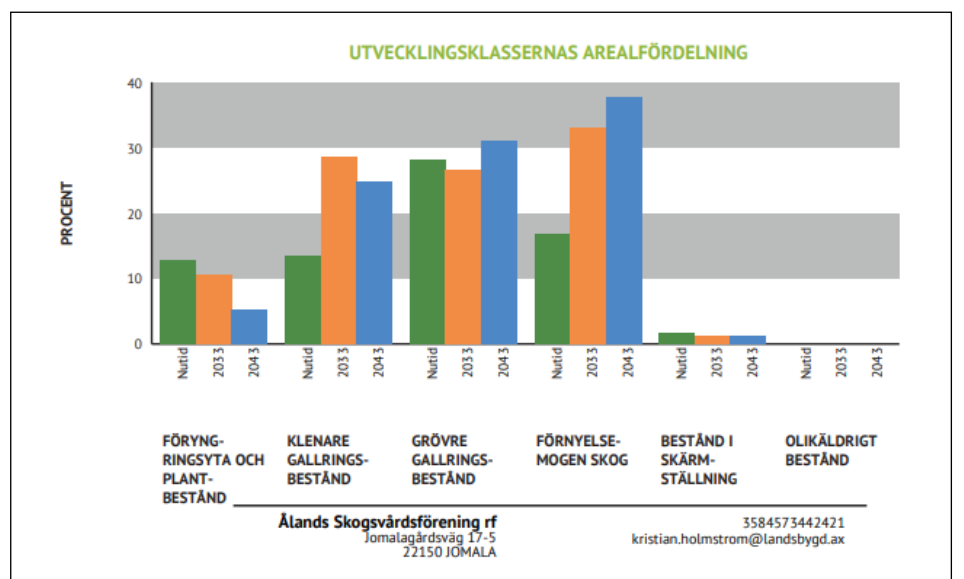
|  | NUVÄRANDE VIRKESFÖRRÄD | 2028         | 2033         | 2038         | 2043         |
|--|------------------------|--------------|--------------|--------------|--------------|
| Trädbeståndets kollager, t CO <sub>2</sub> | 17884                  | 19665        | 22028        | 25710        | 29396        |
| Markens kollager, t CO <sub>2</sub>        | 37409                  | 38871        | 40041        | 41239        | 42860        |
| <b>Tot. t CO<sub>2</sub></b>               | <b>55293</b>           | <b>58536</b> | <b>62069</b> | <b>66949</b> | <b>72256</b> |

▲ Virkesförrådets utveckling förutsatt att man följer avverkningsförslagen i planen. Också en prognos över hur mycket kol som binds i mark och träd.

**INKOMSTER OCH AVVERKNINGSMÄNGD ENLIGT AVVERKNINGSSÄTT TILLS 2032**

| Rotprisintäkterna för de avverkningsplaner som föreslås i denna plan är | Uttaget för de avverkningsplaner som föreslås i denna plan är |
|---|---|
| från brädskannde avverkningsplaner<br><b>1377 €</b>                     | från brädskannde avverkningsplaner<br><b>58 m<sup>3</sup></b> |
| åren 2025-2027<br><b>2256 €</b>   | åren 2025-2027<br><b>149 m<sup>3</sup></b>                    |
| åren 2028-2032<br><b>21590 €</b>  | åren 2028-2032<br><b>843 m<sup>3</sup></b>                    |

▲ En uppskattning av intäkterna för de föreslagna avverkningsplanerna under perioden.



▲ Utvecklingsklassernas fördelning idag och om 10 år.





## Välkommen till oss på Skogsvårdsföreningen!

Kontakta oss när du har frågor om skog!  
Vi erbjuder kostnadsfri rådgivning till våra medlemmar i alla skogsfrågor.  
Vi kommer gärna och tittar på Din skog för att diskutera vad som bör göras.

[www.skogsägarna.ax](http://www.skogsägarna.ax)



### Torbjörn Björkman

Verksamhetsledare  
Tel. 0457 3424 855  
Finström, Hammarland och Eckerö  
torbjorn.bjorkman@landsbygd.ax

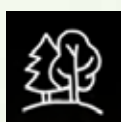
### Kristian Holmström

Skogsvårdsinstruktör  
Tel. 0457 3442 421  
Jomala, Lemland, Lumparland  
Föglö och Mariehamn  
kristian.holmstrom@landsbygd.ax

### Robert Hellgrén

Skogsvårdsinstruktör  
Tel. 0457 3434 980  
Geta, Sund, Saltvik, Vårdö  
Kumlunge, Brändö, Sottunga och Kökar  
robert.hellgren@landsbygd.ax

Kontor: Ålands skogsvårdsförening, Jomalagårdsväg 17-5, 22150 Jomala.



## FÖRNYELSEPLANER I SKOGSPORTALEN

*Som ett led i landskapsregeringens digitaliseringsarbete flyttar förnyelseplanerna till skogsportalen efter årsskiftet.*

**Det innebär för dig som skogsägare** att du kan dela dina uppgifter och ge den som avverkar din skog fullmakt att göra en förnyelseplan för din räkning.

Fullmakter delar du via suomi.fi fullmakter:  
<https://www.suomi.fi/fullmakter>

Här hittar du instruktioner hur du delar ut fullmakt att sköta ärenden i skogsportalen:  
<https://www.regeringen.ax/naringsliv-foretagande/skogsbruk/skogsportalen>

**skog.gov.ax**